

İLETİŞİM FAKÜLTESİ



HALKLA İLİŞKİLER VE TANITIM

HİT 210 SOSYAL BİLİMLERDE NİCEL VE NİTEL ARAŞTIRMA YÖNTEMLERİ

Dr. Öğr. Üyesi Ömer ÇAKIN

Veri Toplama Yöntem ve Teknikleri

•Araştırmada hangi yöntem ve tekniklerin kullanılacağı araştırmanın konusuna, amacına, araştırmanın bilgi ve deneyimine, maddi olanaklarına bağlıdır.

•Genel olarak 2 tür araştırma yöntemi vardır.

1- Dolaylı Gözlem (Veri Toplama) Yöntemi

2- Dolaysız Gözlem Yöntemi



Dolaylı Gözlem (Veri Toplama) Yöntemi

- Bu yöntemde doğrudan gözlemlenecek birey ve objeler yerine, yazılmış her türlü kaynağın taranması ile elde edilir.
- Özellikle tanıtlayıcı, betimleyici, araştırma türlerinde dolaylı gözlem kullanılır.
- Eğer araştırma aynı zamanda ampirik, ilk kaynaklara inme özelliği de gösteriyorsa bu tür araştırmaların görgül ampirik kısmına kuramsal bilgilerin yazılmasında dolaylı veri toplama teknikleri kullanılır.
- Bu tür araştırma yönteminde kaynak taramasının hem çabuk, hem güvenilir yapması için çeşitli kurallara uyulması gerekir.



Dolaylı Gözlem (Veri Toplama) Yöntemi

- Kaynak Taraması:** Konuyla ilgili kaynakların yeterli olduğuna inanıldıktan sonra araştırmanın diğer aşamalarına geçilir.
- Kaynakların nerede bulunacağı ön araştırma ile saptanır.
- Örneğin çalışmada sese ve görüntü bandı kütüphanelerde değil basın yayın kuruluşlarında bulunur. İnternet taraması ile web adresleri belirlenir.
- Kaynak taramasında, kaynakların içindekiler kısmına bakılır. Not alınır.
- Kaynaklarla ilgili yazar ad soyadı, yayın adı, basım yeri yılı ve basım evi gibi bilgiler not alınır.



Dolaylı Gözlem (Veri Toplama) Yöntemi

•Kaynak Taraması:

Bekirođlu, Onur.,Bal, Enes.(2014).
Reklamcılık, Literaturk Yayınları, Konya.

Siyasal



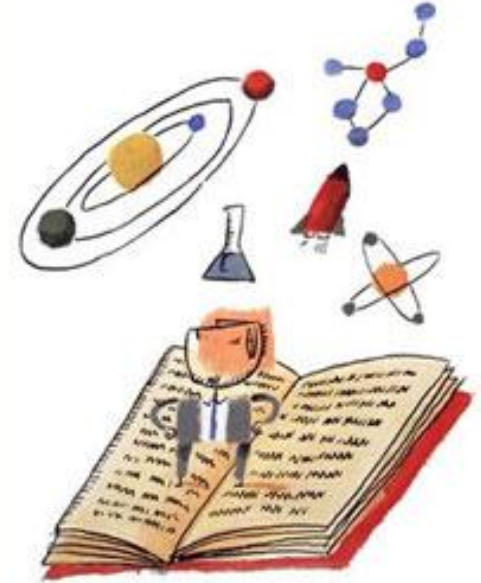
Dolaylı Gözlem (Veri Toplama) Yöntemi

- Verilerin Toplanması:** Dolaylı gözlem yöntem ve tekniğinde, önce taraması yapılan kaynaklardan veri tekniğine uygun olarak bilgi toplanır.
- Önceden belirlenen kaynakların içindekiler kısmından da faydalanılarak kaynaklar hızlı ve özenli okunur.
- Hızlı okuma araştırmacıların gerekli yerleri not olarak okuması demektir.
- Okuma işi yazım kısmında araştırmacılara hem kolaylık hem de bilimsellik sağlar.
- Araştırmacının kullandığı kaynakları bir yere not etmesi gerekir. Kullandığı kaynaklar araştırma için önemlidir.



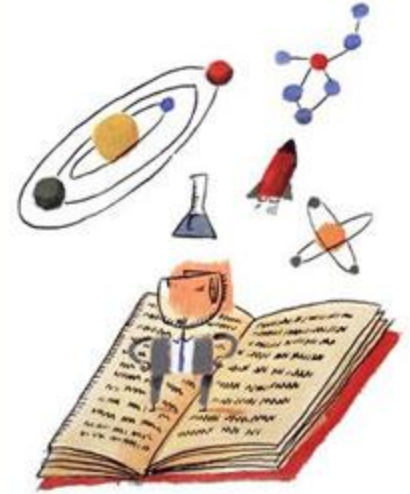
Dolaylı Gözlem (Veri Toplama) Yöntemi

- Alınmasında yarar görülen bilgiler doğrudan tırnak içinde ya da özetlenerek alınabilir.
- Yabancı dilden alıntılarda ise, orijinal dili ile alıntı yapılabileceği gibi, çevirerek ya da tırnak içinde ya da özetleyerek alınabilir.
- Bilginin nasıl alındığını belirtmek için tırnak işaretinin konulması zorunludur.
- Alınan bilginin bitişinde bilginin alındığı kaynaktaki yazarın soyadı, yayın yılı ve sayfa numarası yazılır (Bekiroğlu ve Bal, 2014: 15).



Dolaylı Gözlem (Veri Toplama) Yöntemi

- Birçok sayfadan alınmış ise ve sayfalar birbirini izliyorsa (Bekirođlu ve Bal, 2014: 15-18) Őeklinde yazılır.
- Bu ise kaynakların nereden alındıđını gösterir ve kaynak göstermeyi kolaylařtırır.
- İnternette yararlanılan kaynaklarda ise bilgiler dođrudan kopyalanarak, bir dosya ierisinde toplanarak alınan mail adresi kaynađa eklenir.
- İnternette her alınan bilgi dođru olmayabilir, güvenilir, yerlerden edinilen bilgiler kullanılmalıdır.



Dolaysız Gözlem (Veri Toplama) Yöntemi

- Dolaysız gözlem arařtırmacının günlük yařamda tanık olduėu olayları, arařtırma konusu birey ve objeleri, araya her hangi bir ara, kanal koymadan doėrudan arařtırmasıdır.
- Bu bakımdan, bu teknik dolaylı gözlem tekniėinin tam tersi arařtırma tekniėidir.
- Bu yöntemin arařtırma alanının geniřliėi, birey ve objelerin sayısına bakarak 2 Őekilde uygulanmaktadır.
- Yoėun Gözlem Tekniėi: Monografiler
- Yaygın Gözlem Tekniėi



Dolaysız Gözlem (Veri Toplama) Yöntemi

•Yoğun Gözlem Tekniđi: Monografiler

•Bu araştırma tekniđinde arařtırmacı birey ve objeleri kendi duyu organlarını bir araç gibi kullanarak doğrudan gözlemler.

•İncelenecek konu dar sınırları ile doğrudan arařtırmacı tarafından gözlemlenir. Türkiye'de 1930'lı yıllarda başlamıştır.

•Arařtırma konusuna giren birey ve objeler belli bir zaman diliminde arařtırmacı tarafından gözlenir.

•Arařtırmacı bireyleri sorgulamak yerine bireylerin içinde yer aldığı olguları gözlemleyerek veri toplar.

•Bu bakımdan bireyleri, bilerek, ya da bilmeyerek eksik, yanlış, yanıltıcı bilgi vermeleri söz konusu olamaz.



Dolaysız Gözlem (Veri Toplama) Yöntemi

•Yoğun Gözlem Tekniđi: Monografiler

•Arařtırmacı gözlemlediđi bilgileri sonra da deđerlendirir.

•Ancak bu tür arařtırmaların olumsuz yönleri arařtırmacı deđiřkenler üzerinde denetim olanađının hiç ya da sınırlı oluşudur.

•Diđer bir olumsuz tarafı ise gözlemlenen olguların her zaman ölçülemeyiřidir.

•Olayların ortaya ne zaman, nasıl, hangi sıklıkla çıkacađını kestirmek son derece güçtür.

•Gözlem sonucu elde edilen verilerin kodlanması, elenmesi önemli sorun yaratabilir.



Dolaysız Gözlem (Veri Toplama) Yöntemi

•Belde Monografileri:

•Belde monografileri köy, kasaba, şehir, gecekondu birimlerinde yapılan monografik araştırmalardır.

•Özellikle Fransa ve İngiltere’de sanayi devrimiyle birlikte ortaya çıkan işçi ailelerinin oturduğu yerlerde yapılan monografik çalışmalar ile kırsal kesim monografileri bu tür çalışmalardır.

•20. yüzyılın 2. yarısında ortaya çıkan gecekondu olgusu ise, bu konuda monografik çalışmaları yoğunlaştırmıştır.



Dolaysız Gözlem (Veri Toplama) Yöntemi

•Kuruluş Monografileri:

•Bu tür monografiler daha çok siyasi partiler, sendikalar, vakıflar, dernekler, meslek örgütleri gibi kurum ve kuruluşların oluşturduğu sivil toplum örgütleriyle ilgili yapılan monografilerdir.

•Bu tür monografilerde kurum ve kuruluşun portesi, biyografisi ortaya konmaya çalışılır.

•Tarihçe için yazılı kaynaklara da bakılır ancak bu bilgilerin başka kaynaklardan da doğrulanması gerekir.



Dolaysız Gözlem (Veri Toplama) Yöntemi

•Bireysel Monografiler:

•Zaman zaman ortaya çıkan durumlar araştırılır. Burada bireysel denmesi olayın bir kez ya da sınırlı olarak meydana gelmesidir.

•Örnek olay araştırmaları daha çok kurumların, özel kurumların belirli zaman dilimi içerisindeki durumunun araştırılması şeklinde olabilir.

•Örneğin bir sinema yönetmeninin yapıtlarının, sinemadaki yerinin araştırılmasıdır.

•Bireysel monografik çalışmalarda konunun amacın iyi belirmesi gerekmektedir.



Monografi Teknikleri

•Basit Yoğun Gözlem Tekniđi:

•Her hangi bir sistem izlemeden olduđu gibi gözlenir.

•Kimi olaylar bir kez gözlendikten sonra bir kez daha gözlenmez. Olayların ortaya çıkması rastlantıya bađlıdır.

•Bu teknikle arařtırmacının kimliđini açıklayıp, açıklanmamasına bađlı 2 farklı sistem vardır.

- 1- Katılımlı Yoğun Gözlem
- 2-Katılımsız Yoğun Gözlem



Monografi Teknikleri

•Katılımlı Yoğun Gözlem:

•Araştırmacının gerçek kimliğini saklayarak, gözlemlediği olayın içinde olayın doğal bir üyesi gibi yaşayarak araştırmasını yapmasıdır.

•Araştırmacı araştırma yaptığı kümenin bir bireyi gibi hareket eder. Onların yaptıklarını yapar, onlar gibi davranır.

•Bu tekniğin olumlu yanı araştırmacının kimliği bilinmediği için araştırılan küme üyelerinin davranış ve tutumları değişmez. Her şey akış içinde gerçekleşir.

•Tekniğin sakıncalı yönü ise araştırmacının küme içerisinde olmasından kaynaklanan yansız, nesnel olma koşulu zedelenmiş olabilir.



Monografi Teknikleri

•Katılımsız Yoğun Gözlem:

- Araştırmacının gerçek kimliğini ve araştırmayı hangi konuda ve ne amaçla yaptığını gurup üyelerine açıklar.
- Araştırma biriminde zaman zaman bulunur, olayları gözlemler.
- Olayların dışında kaldığı için olayların tümünü gözlemleyemez.
- Araştırmacı kimliğini saklamadığı için gurup üyeleri olayların doğal akışını değiştirebilir. Tutum davranışlar değişebilir.



Katılımlı ve Katılımsız Yoğun Gözlem

- Gerek katılımlı gerekse katılımsız basit gözlem tekniklerinde zayıf tarafların giderilmesi önlemler alınmalıdır.
- Araştırmacı sık sık yaşadığı kümenin dışına çıkmalıdır. Olayları dışarıdan da gözlemlemelidir.
- Olaylar çıktığı anda ya da çok kısa bir süre içerisinde not edilmelidir. Uzun süre not edilmeyen olaylar unutulur, eksik yazılabilir.
- Araştırma sırasında tutulan notlar, olayın dışında bulunan araştırmacı veya birlikte çalışan kişilerle paylaşılmalıdır.
- Özellikle araştırmacı gazetecilikte basit gözlem tekniğine başvurulur. Muhabirler olayların içerisinde yaşayarak gözlem yaparlar.



Monografi Teknikleri

•Sistemik Yoğun Gözlem:

- Arařtırmacının gözlemini yaparken bir takım standart veri tekniklerini kullanmasıdır.
- Arařtırmacı gözlemleyeceđi olguları, nerede, ne zaman, nasıl gözlemleyeceđini önceden belirler.
- Konuyla ilgili olayları izleme çizelgeleri geliştirilir. Çizelgeye göre veriler toplanır.



Dolaysız Gözlem (Veri Toplama) Yöntemi

•Yaygın Gözlem Teknikleri:

•Dolaysız gözlem tekniklerinden ikincisi sormaca anket tekniğidir.

•Araştırma evreni geniş olduğu durumlarda örnekleme ile alınacak kesit üzerinde, sormaca tekniği ile veri toplanır ve tüm araştırma evrenine genellenir.

•Bu tekniğin en önemli özelliği, üzerinde çalışılacak, kesitin gelişigüzel değil, bilimsel yöntemlerle seçilmesidir.



Dolaysız Gözlem (Veri Toplama) Yöntemi

•Yaygın Gözlem Teknikleri:

•Yaygın gözlem yönteminde üzerinde çalışılacak birey ve objelerden veri toplanması 3 aşamalı olarak gerçekleşir:

•1-Soru sorulacak birey ve objelerin listelenmesi, örneklemin yapılması

•2- Bu örneklemedeki birey ve objelere hazırlanan soruların sorulması, yanıtların alınması

•3-Çıkan bulguların değerlendirilmesi.



Dolaysız Gözlem (Veri Toplama) Yöntemi

•Yaygın Gözlem Teknikleri:

•Sormaca (Anket) Tekniđi

•Birinci elden veri toplaması amaçlanan arařtırmalarda en çok kullanılan teknik sormaca (anket) tekniđidir.

•Bu teknik, durum saptama, gerek bir iliřkiyi arařtırma gerekse bir varsayımı sınamak için sık sık başvurulan bir arařtırmadır.

•Sormaca tekniđi örneklem alımında, uygulama ve deđerlendirme ařamasında özenle yapıldığında sonuçları en güvenilir, hata payı en az olan arařtırma tekniđidir.



Dolaysız Gözlem (Veri Toplama) Yöntemi

- Yaygın Gözlem Teknikleri:

- Panel Tekniđi:

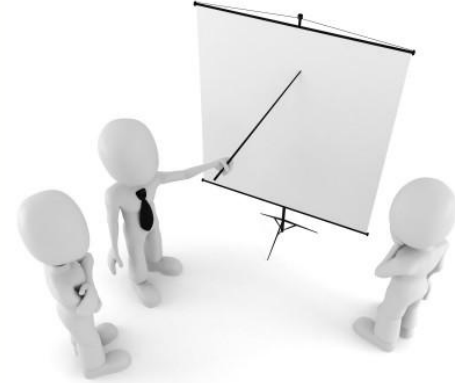
- Örnekleme yöntemi seçilen dar bir kümeye hazırlanan sormacanın birden fazla uygulanması söz konusudur.

- Panel tekniđi araştırma olanakları dar olduđu, geniş kitleye yaygın sormaca tekniđinin birden fazla uygulanmasının güç ya da olanaksız olduđu durumlarda başvuru olan bir tekniktir.

- Tıpkı gözlem tekniđinde olduđu gibi araştırma konusuyla ilgili sormaca hazırlanır ve küme üyelerine uygulanır.

- Bir süre geçtikten sonra panel üyelerine yeniden uygulanır.

- KİA'nın etkilerini ortaya çıkarmak için önce ve sonra yöntemi ile veri toplamada sık sık başvuru olan bir yöntemdir.



Dolaysız Gözlem (Veri Toplama) Yöntemi

- Yaygın Gözlem Teknikleri:

- Panel Tekniđi:

- Panel tekniđi, panel üyelerinin sürekli olup olmamasına bađlı olarak 2 türlü yapılır:

- Aynı Üyeli Panel Tekniđi:** Panel üyeleri deđişmez. Farklı zamanda yapılan uygulamalarla aynı panel üyelerine deđişmeyi ortaya koyacak sorular sorulur.



- Farklı Üyeli Panel Tekniđi:** Bu panel tekniđinde aynı evrenden aynı nitelikte alınan ikinci, üçüncü panel üyelerine aynı nitelikte sorular sorulur. Panel üyeleri her defasında deđişir.



Dolaysız Gözlem (Veri Toplama) Yöntemi

•Yaygın Gözlem Teknikleri:

•**Görüşme (Mülakat) Tekniği:** konu hakkında ilgili kişilerden sorulacak sorular çerçevesinde bilgi almaktır.

•Bu kişilerin kaç kişi ve konuların neler olacağı araştırma konusu ve amacına bağlıdır.

•Görüşme tekniği diğer araştırma teknikleri içerisinde araştırmacıya ve görüşme yapılan kişiye esneklik, derinlik sağlayan bir gözlem tekniğidir.

• Görüşme tekniğinin temelinde karşılıklı ilişki, iletişim yatar.

•Görüşme tekniği, soruların niteliğine ve sorulan kişilerin durumuna ve sayısına göre 2 farklı kümeye ayrılır.



Dolaysız Gözlem (Veri Toplama) Yöntemi

•Görüşme (Mülakat) Tekniği:

•**Nitel Görüşme:** Görüşülen kişiye, bir konu hakkında ayrıntılı, nitelikle ilgili sorular sorarak, konu hakkında ayrıntılı bilgi almaktır.

•Bu tür görüşmelere derinlemesine görüşme türü de denir.

•Verilen yanıtlara bağlı yeni sorular, ara sorular sorularak görüşme sürdürülür.

•Bu tür görüşme daha çok gazete, radyo ve tvlerde uygulanan görüşme türüdür.

•Bu tür görüşmeler belgesel niteliğindeki görüşmelerdir. Tutum ve düşünceleri, davranışları ölçmeyi, ortaya çıkarmayı amaçlayan görüşme türüdür. Siyasi parti liderleri, sendika, baskı grupları ile yapılan görüşmeler....



Dolaysız Gözlem (Veri Toplama) Yöntemi

•Görüşme (Mülakat) Tekniği:

•**Nicel Görüşme:** Görüşülen kişilerin çok olduğu görüşme türüdür.

•Nitel görüşmenin tersine derinlemesine değil, yüzeysel olarak çok kişiden veri toplanır.

•Bunun için şıklar belirlenmiş, soru cetvelleri oluşturulur ve yanıtların su sistemleştirilmiş şıklar arasından seçilmesi sağlanır.

•Bu tip görüşme tekniği daha çok kamuoyu yoklamalarında uygulanan bir yöntemdir.



Dolaysız Gözlem (Veri Toplama) Yöntemi

- Görüşme (Mülakat) Tekniği:**
- Görüşme Kuralları:**
 - Görüşmeci görüşülecek konu hakkında bilgi sahibi olmalıdır.
 - Görüşmecinin görüşülen kişiye güven vermesi gerekir.
 - Gerek nitel, gerekse nicel görüşme soruları açık, basit anlaşılabilir olmalı. Mantıklı olmalıdır.
 - Görüşmedeki sorular güdüleyici, görüşülen kişiyi etki altında bırakmamalıdır.



Dolaysız Gözlem (Veri Toplama) Yöntemi

•Görüşme (Mülakat) Tekniği:

•Görüşme Kuralları:

•Görüşme sırasında görüşmeci, verilen yanıtları, yapılan yorumları dikkatle izlemelidir.

•Sorulan soruların bitiminde, varsa görüşülen kişinin düşüncelerini aktarması beklenmelidir.

•Görüşme daha önceden bilgi verilerek, gerekli izin aldıktan sonra belirli bir süre içerisinde yapılır. Zaman sınırlı olduğu için iyi kullanılmalıdır.

•Görüşme tekniğinin en zayıf yanı, elde edilen verilerin doğru olup olmadığının ilk bakışta anlaşılabilmesidir. Bilerek yada bilmeyerek yanlış bilgiler verilmiş olabilir. Başka kaynaklardan doğrulanması gerekmektedir.



Dolaysız Gözlem (Veri Toplama) Yöntemi

•Deneyleme Tekniđi:

- Bu yöntemin temeli, araştırılacak olguların arařtırmacı tarafından yapay olarak yaratılmasıdır.
- Koşulları arařtırmacı tarafından oluşturulan bir gözlem tekniđidir.
- Deđişkenler arasında bir ilişkiyi arařtırmada yada varsayımın sınıanmasında başvuru olan bir gözlem tekniđidir.



TEŞEKKÜRLER

